



RÉPUBLIQUE  
FRANÇAISE

*Liberté  
Égalité  
Fraternité*



Parc national  
des Cévennes

# Les parcs nationaux accessibles à tous



# Les parcs nationaux accessibles à tous - mode d'emploi

Les parcs nationaux de France et l'Office français de la biodiversité (OFB) vous proposent de découvrir la 5<sup>e</sup> édition actualisée et enrichie du guide « Les parcs nationaux accessibles à tous ».

Son objectif n'a pas changé : vous faire découvrir l'intégralité des services dédiés aux personnes en situation de handicap dans les parcs nationaux, pour profiter de la nature et mieux la connaître. Nombre d'entre eux ont été réalisés avec le soutien de GMF, via la Fondation Covéa, mécène des parcs nationaux sur le thème « La nature en partage ».

## Au fil des pages, retrouvez :

- les outils de découverte mis à disposition dans les parcs nationaux ;
- les lieux d'accueil et de séjour labellisés Tourisme & Handicap ;
- les itinéraires de randonnées « Promenade Confort » et « Handi'Spot » ;
- les hébergements, sorties et sites touristiques labellisés « La Réunion pour Tous » ;
- les hébergements, sorties et visites de sites estampillés *Esprit parc national*.

Pour chaque parc national, les points d'information, les hébergements et les lieux de restauration, les points d'intérêts et les services sont déclinés selon une logique géographique de proximité afin de faciliter l'organisation d'une balade à la journée ou d'un séjour.

Le guide est disponible en téléchargement sur le portail des parcs nationaux et les sites internet des parcs nationaux et de l'OFB.

- [www.ofb.gouv.fr](http://www.ofb.gouv.fr), rubrique « Documentation » ;
- [www.parcsnationaux.fr](http://www.parcsnationaux.fr), rubrique « Publications ».

# « La nature en partage » : GMF, mécène des parcs nationaux de France

Les parcs nationaux de France, rattachés à l'Office français de la biodiversité (OFB), comptent parmi leurs missions principales l'accueil du public et la sensibilisation aux enjeux de préservation de l'environnement. Leurs territoires sont, par principe, ouverts à tous et gratuits.

Animé par l'OFB au bénéfice des parcs nationaux de France, le mécénat noué depuis 2008 avec GMF, via la Fondation Covéa, et les parcs nationaux français sur le thème « La nature en partage » est fondé sur des valeurs partagées telles que le respect et la solidarité.

## Deux champs d'action définissent et donnent sens à leur engagement commun :

- Faciliter l'accessibilité des territoires des parcs nationaux pour tous les types de publics y compris pour les personnes en situation de handicap, développer l'accessibilité aux savoirs et à la sensibilisation à l'environnement, et favoriser la mise en œuvre du service civique pour les jeunes de moins de 26 ans.
- Préserver l'environnement en sensibilisant et en diffusant de la connaissance environnementale via des actions de préservation et de restauration de la biodiversité.

À ce jour, plus de 200 réalisations ont été mises en œuvre sur les territoires des parcs nationaux de France grâce au soutien de GMF, via la Fondation Covéa.

Elles sont identifiées dans le guide par le logo GMF.





## Les marques et labels



### Tourisme & Handicap

La marque d'État Tourisme & Handicap vise à favoriser l'accueil et les loisirs des personnes en situation de handicap, valorise les établissements labellisés et participe au développement du tourisme durable. Elle est accordée à des sites touristiques, des offices de tourisme, des activités de loisirs, des établissements de restauration et d'hébergement, des bâtiments neufs et anciens, adaptés à l'accueil de personnes en situation de handicaps auditif, mental, moteur ou visuel.


[www.tourisme-handicaps.org](http://www.tourisme-handicaps.org) ou  
[www.tourisme-handicap.gouv.fr](http://www.tourisme-handicap.gouv.fr)



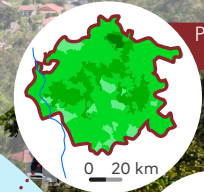
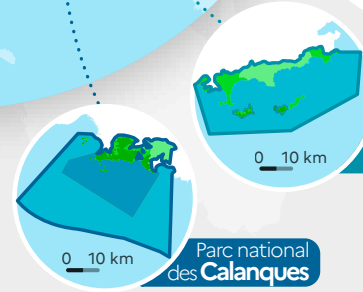
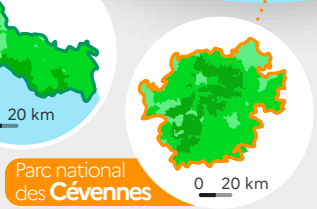
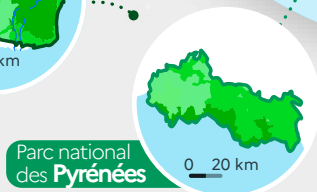
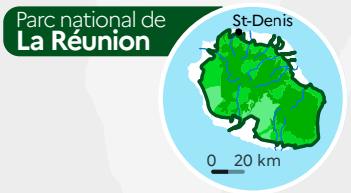
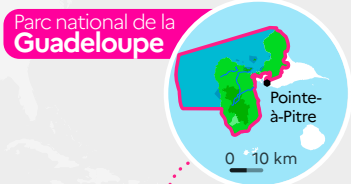
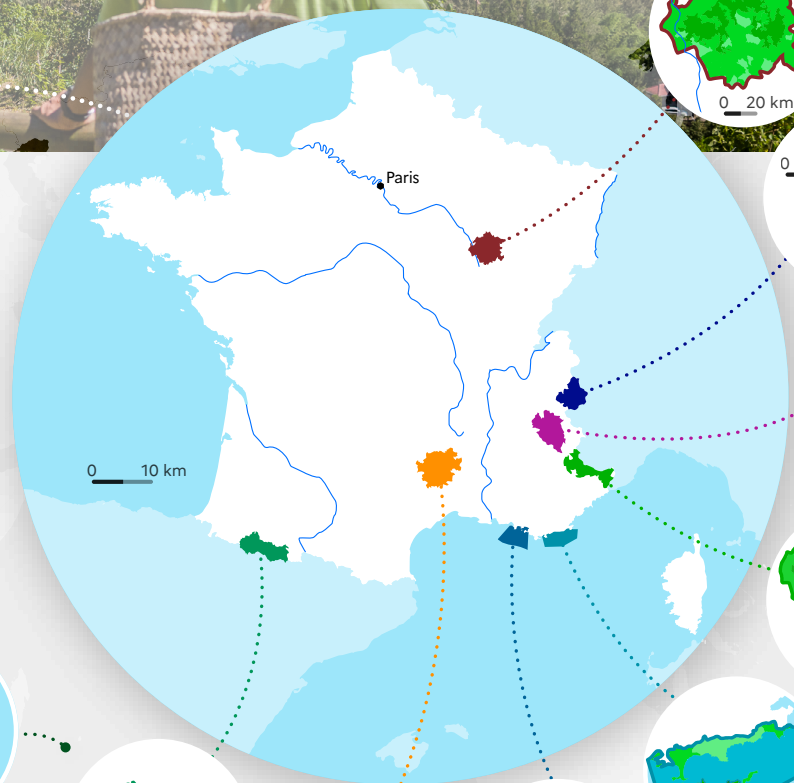
### *Esprit parc national*



Inspirée par la nature, *Esprit parc national* est une marque de l'OFB et des parcs nationaux. À travers le partage avec des femmes et des hommes passionnés par leur territoire, elle permet de se reconnecter à la nature préservée des parcs nationaux et de renouer avec l'authenticité. Des hébergements, des sorties et des sites touristiques *Esprit parc national* sont également reconnus Tourisme et Handicap ou simplement accessibles à certains types de handicap.

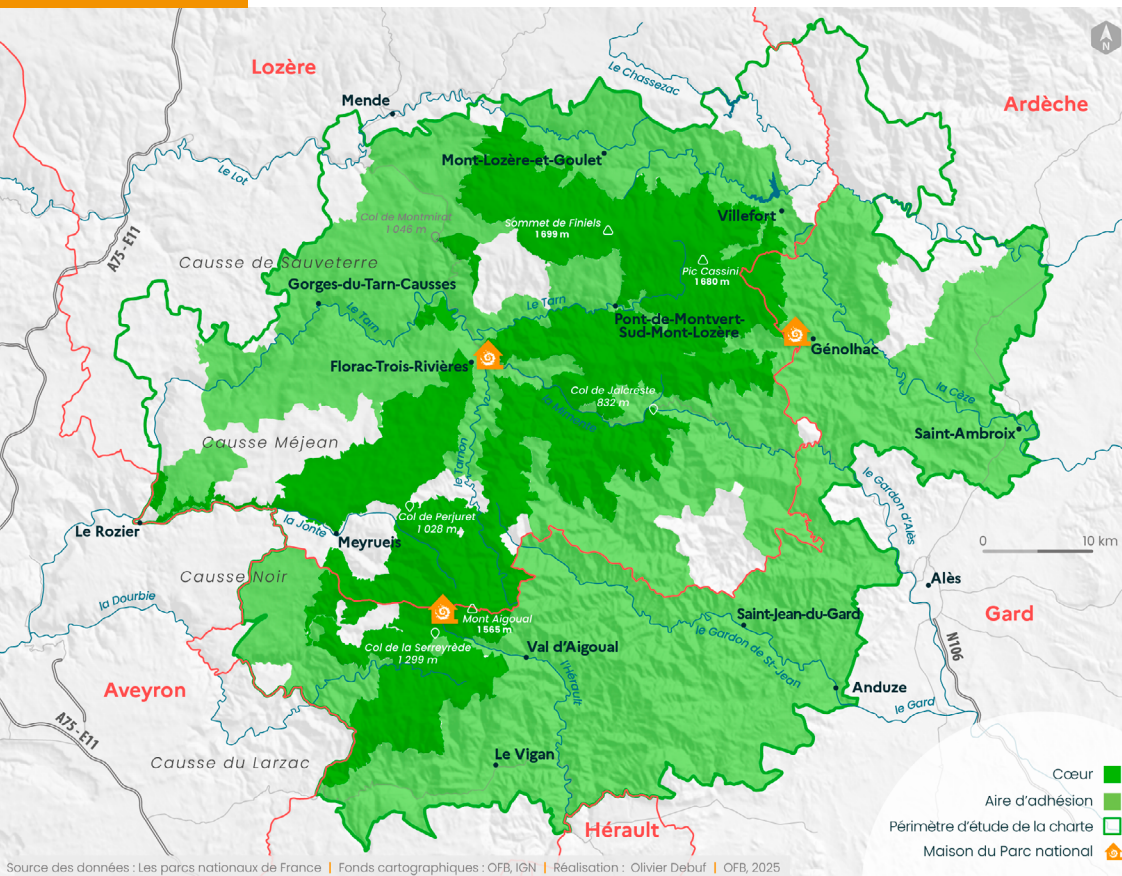
[www.espritparcnational.com](http://www.espritparcnational.com)

  @espritparcnational

# Les parcs nationaux de France



-  Périmètre d'étude de la charte
-  Cœur marin
-  Aire maritime adjacente
-  Réserve intégrale
-  Cœur terrestre
-  Aire d'adhésion
-  Aire potentielle d'adhésion



La biodiversité du Parc national des Cévennes est remarquable. Ce territoire de moyenne montagne abrite plus de 2 400 espèces animales, parmi lesquelles de nombreux rapaces – aigle royal, grand-duc, faucon pèlerin, circaète Jean-le-Blanc, etc. –, la cohorte des quatre vautours européens – fauve, moine, percnoptère et gypaète barbu – ou encore 20 espèces de chiroptères sur les 24 présentes en France.

La flore y est abondante et diversifiée, avec 11 000 espèces végétales dont plus

de 2 300 plantes à fleurs et fougères. Certaines sont endémiques, comme la saxifrage et l'arabette des Cévennes.

Le Parc national des Cévennes est reconnu à l'international. Il a été désigné « réserve de biosphère » par l'Unesco en 1985. Les paysages agropastoraux des Causse et des Cévennes ont été inscrits sur la liste du patrimoine mondial de l'Unesco en 2011. La qualité de son ciel étoilé et de ses paysages nocturnes lui a valu d'être labellisé Réserve internationale de ciel étoilé en 2018.

**70%**  
du territoire  
couvert par  
la forêt

**168**  
habitats  
naturels

**7** parcours majeurs  
de grande itinérance  
(Stevenson, Régordane, Saint-Guilhem,  
Urbain V, GR®7, GR®736 Gorges  
et vallée du Tarn et grande traversée  
du Massif central à VTT)

#### Carte d'identité

Date de création : **2 septembre 1970**

Régions : **Occitanie  
et Auvergne-Rhône-Alpes**

Cœur : **93 500 ha**

Aire d'adhésion : **203 500 ha**

#### Contact

6 bis, place du Palais  
48400 Florac-Trois-Rivières  
04 66 49 53 00  
info@cevennes-parcnational.fr  
www.cevennes-parcnational.fr

 @Parc.national.des.Cevennes

 @parcnationaldescevennes

L'Hôpital  
© Guy Grégoire - Parc national des Cévennes



## LIVRETS DE PRÉSENTATION DU PARC NATIONAL EN BRAILLE ET GROS CARACTÈRES



Pour découvrir le Parc national et ses patrimoines, deux livrets sont proposés aux personnes en situation de handicap visuel :

- le premier, à destination des personnes malvoyantes, présente des caractères agrandis et des couleurs contrastées ;
- le second, à destination des personnes non-voyantes, est rédigé en braille et dessiné en relief.

Ces livrets sont consultables dans les maisons du Parc national et les relais informations du Parc national (offices de tourisme, partenaires touristiques, etc.).

### Parc national des Cévennes

☎ 04 66 49 53 00

@ info@cevennes-parcnational.fr

## JOËLETTE À ASSISTANCE ÉLECTRIQUE

Valleraugue



Le Parc national des Cévennes a mis à disposition de la communauté de communes Causses Aigoual Cévennes Terres Solidaires, basée à l'Espérou, une joëlette à assistance électrique, qui peut être empruntée sur demande. Pour la réserver, il suffit de contacter la Maison du tourisme et du Parc national de l'Aigoual, au col de la Serreyrède. Les conseillères en séjour pourront également vous guider vers les sentiers accessibles du secteur.

### Maison du tourisme et du Parc national de l'Aigoual

☎ 04 67 82 64 67

@ maisonde-laigoual@sudcevennes.fr

## HANDGIT

Sainte-Cécile-d'Andorge



Idéalement implanté dans les Cévennes gardoises, Handgit se situe dans un cadre boisé à 3 minutes du lac des Camboux.

Les agencements intérieurs facilitent l'accueil des personnes en situation de handicap (cuisine et salles de bains aménagées, prises à 1 m du sol, etc.).

### Handgit

☎ 06 88 41 66 37

@ contact.handgit@gmail.com

🌐 www.handgit.com



## « AIRE DE CÔTE »

Bassurels



Aire de Côte est un site privilégié pour tous types de randonneurs, en pleine nature, à la croisée des GR<sup>®</sup> 7, 6, 66 et 67.

Le gîte d'étape et de séjour permet d'accueillir des personnes ou groupes en situation de handicap, en quête d'espace préservé.

Les équipements accessibles aux personnes à mobilité réduite sont : 2 chambres PMR (5 couchages au total), le restaurant, une salle d'activité de 60m<sup>2</sup>. Une joëlette est à disposition.

Un belvédère spacieux, ouvert sur l'horizon, procure une sensation de survol. La circulation se fait autour d'une maquette centrale qui évoque la végétation et le relief des Cévennes.

Un espace pique-nique est aménagé d'une grande table et de bancs fixes accessibles à tous.

On goûte aux sons de la forêt, aux parfums des bois et à leur ambiance spécifique. Un cône d'écoute géant amplifie les « musiques » environnantes.

### Gîte d'étape et de séjour Aire de Côte

☎ 09 70 03 56 62

@ contact@airedecote.fr

🌐 www.airedecote.fr

## LE SENTIER DE PUÉCHAGUT OU LA FORÊT DES SENS

Bréau-Mars



Ce sentier a été entièrement aménagé en forêt par l'Office National des Forêts (ONF) pour une promenade tout en douceur, s'achevant par un magnifique panorama sur le causse du Larzac.

Sur une distance de 900 m en aller-retour, l'itinéraire est ponctué de 5 stations pédagogiques sensorielles, offrant une découverte des lieux, de son histoire et de ses patrimoines.

Un fil d'Ariane est présent sur toute la longueur du parcours et des espaces de repos sont régulièrement proposés.

*Accès depuis Le Vigan – mont-Aigoual par RD999 et RD4*

### Le sentier de Puéchagut

☎ 04 66 49 53 00

@ info@cevennes-parcnational.fr

## À LA DÉCOUVERTE DE LA FORÊT MAGIQUE

Vialas



À proximité du parking de la station du Mas de la Barque, une plateforme de découverte de la biodiversité, accessible à tous les handicaps, offre une première approche des richesses naturelles du secteur.

Une partie du parcours du sentier « à la découverte de la forêt magique », dont la plateforme constitue le départ, s'effectue sur des pistes larges, grâce auxquelles il est possible de profiter d'une belle ambiance forestière, au sein de la vieille hêtraie. Il faut toutefois rester vigilant : en fonction de la météo, les pistes peuvent subir des dégradations qui les rendent moins praticables et donc, moins accessibles.

Ce sentier de 2 km a été conçu pour un public familial : vous pourrez suivre Barque-Page, un personnage mystérieux, parti en quête des secrets de la forêt.

### Maison du tourisme et du Parc national de Génolhac

☎ 04 66 61 09 48

@ contact@cevennes-tourisme.fr

🌐 www.cevennes-tourisme.fr

## MAISON DU TOURISME ET DU PARC NATIONAL DE FLORAC

Florac-Trois-Rivières



La maison du tourisme et du Parc national a été inaugurée en juillet 2019, sur le site de l'ancienne gare de Florac. Elle accueille l'office du tourisme et la boutique du Parc national, et présente une exposition dédiée à la découverte du territoire, des patrimoines, des missions et des actions du Parc national.

Une visite est possible en toute autonomie :

- pour les personnes malvoyantes :
  - casque disponible à l'accueil pour une visite en audiodescription (sur demande) ;
  - présence d'outils tactiles de découverte.
- pour les personnes en situation de handicap mental :
  - 1 livret Facile à Lire et à Comprendre (FALC) disponible à l'accueil (sur demande).

La maison du tourisme et du Parc national est également :

- accessible aux personnes à mobilité réduite ;
- équipée de boucles magnétiques pour les personnes malentendantes.

### Maison du tourisme et du Parc national de Florac

☎ 04 66 45 01 14

@ info@cevennes-parcnational.fr



Scénographie de la maison du Parc national  
© Thomas Burel - OFB

## RANDONNÉE SUR LE CHEMIN DE STEVENSON

Florac-Trois-Rivières



Il est aujourd'hui possible de marcher sur le Chemin de Stevenson lorsqu'on est déficient visuel. Sur l'ensemble du chemin, un GPS sous forme d'une application numérique gratuite pour smartphones a été conçu pour pallier à l'impossibilité d'une représentation cartographique de l'espace par une personne en situation de handicap visuel. Le cap est donné oralement en fonction de l'axe corporel de la personne et est réactualisé à chaque seconde.

L'utilisation de ce GPS permet de créer des parcours accessibles à tous.

Les parcours créés pourront ainsi tenir compte des besoins spécifiques des personnes non voyantes ou des utilisateurs de toutes autres aides techniques facilitant le déplacement (fauteuil roulant, déambulateur, etc.).

### Sur le Chemin de Stevenson

[www.asso-yvoir.com](http://www.asso-yvoir.com)

[www.chemin-stevenson.org](http://www.chemin-stevenson.org)

### Balade sur le chemin de Stevenson

© Michel Helmbacher



Chemin faisant le long du Tarn

© Handi Cap Evasion

## SÉJOUR HANDI CAP EVASION : MONT-LOZÈRE, SOURCES DU TARN

Bédouès-Cocurès



L'association Handi Cap Evasion propose un séjour de randonnée d'une semaine sur le mont-Lozère, mêlant personnes valides et handicapées pour une aventure collective. C'est un séjour proche de la nature, avec hébergement sous tente, en gîte ou en refuge. Une nuit en bivouac en totale autonomie est même organisée. Les atmosphères rencontrées lors de ce séjour sont variées : entre milieu forestier, tourbières et crêtes dénudées. Le groupe longe le Tarn depuis sa source en faisant sa trace au milieu des chaos de granite.

### Handi Cap Evasion

[06 85 02 23 11](tel:0685022311)

[@willy.sudre.amm@gmail.com](mailto:willy.sudre.amm@gmail.com)

[www.hce.asso.fr](http://www.hce.asso.fr)

## SÉJOURS ÉCO-TOURISTIQUES POUR NON-VOYANTS ET MALVOYANTS



L'agence Azimut Voyage, en partenariat avec le Parc national, propose une gamme de séjours pour les personnes déficientes visuelles. Les accompagnateurs guident les voyageurs à la découverte des paysages, des patrimoines et des habitants du Parc national.

### Azimut Voyage

[21, rue de l'Horloge – 30120 Le Vigan](mailto:21,rue.de.l'Horloge-30120.Le.Vigan)

[06 63 20 25 25](tel:0663202525)

[@gaelle@azimut-voyage.fr](mailto:gaelle@azimut-voyage.fr)

[www.azimut-voyage.fr](http://www.azimut-voyage.fr)

Parc national de la Vanoise

Parc national de Port-Cros

Parc national des Pyrénées

Parc national des Cévennes

Parc national des Ecrins

Parc national du Mercantour

Parc national de la Guadeloupe

Parc amazonien de Guyane

Parc national de La Réunion

Parc national des Calanques

Parc national de forêts

[parcsnationaux.fr](http://parcsnationaux.fr) | [ofb.gouv.fr](http://ofb.gouv.fr)